

Rifiuti e acqua: i servizi per le PMI

Genova, 12 dicembre 2019



ref.
ricerche



Tariffe pubbliche in Liguria: il servizio TaSP

La Camera di Commercio a servizio dell'impresa: <http://liguria.repertoriotariffe.it/>

Repertorio TaSP
Repertorio Amministrativo Tariffe
e Atti ufficiali dei Servizi Pubblici locali
Regione Liguria

ref. ricerche

Unioncamere Liguria | Camera di Commercio Genova | Camera di Commercio Imperia | Camera di Commercio La Spezia | Camera di Commercio Savona

CALCOLA LA SPESA

CONSULTA LE AGEVOLAZIONI

SCOPRI LA QUALITÀ DEL SERVIZIO

CONFRONTA LA SPESA

ENTRA

Cosa è Tasp?
Tasp è il repertorio Amministrativo delle tariffe e degli atti ufficiali dei servizi pubblici locali. Tasp è uno strumento di trasparenza e pubblicità delle tariffe dei servizi pubblici praticate alle utenze finali.

1. SCEGLI IL SERVIZIO

2. SELEZIONA IL COMUNE

3. SCEGLI L'ATTIVITÀ ECONOMICA

4. CONSULTA IL REPERTORIO

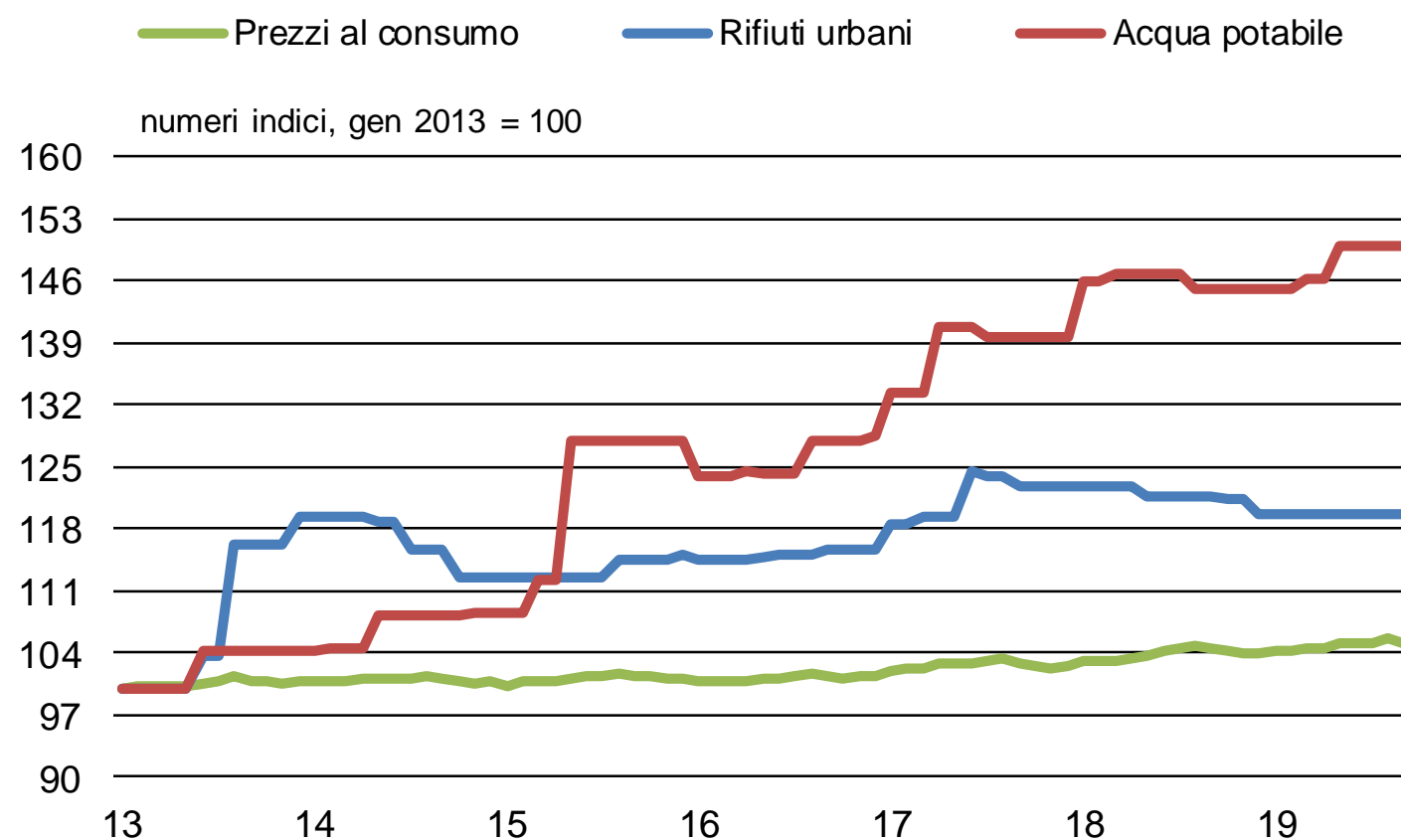
100

Le categorie produttive per le quali è possibile effettuare la ricostruzione della spesa

Tariffe pubbliche in Liguria: una premessa

Inquadriamo il fenomeno: prezzi al consumo e servizi pubblici locali in Liguria e in Italia

Prezzi e tariffe: un confronto



Fonte: elaborazioni REF Ricerche su dati Istat (NIC)

Il servizio idrico integrato (2013-2019)

+44,3%



+32,6%



I rifiuti solidi urbani (2013-2019)

+11,1%



+10,4%



I prezzi al consumo (2013-2019)

+4,2%



+3,3%

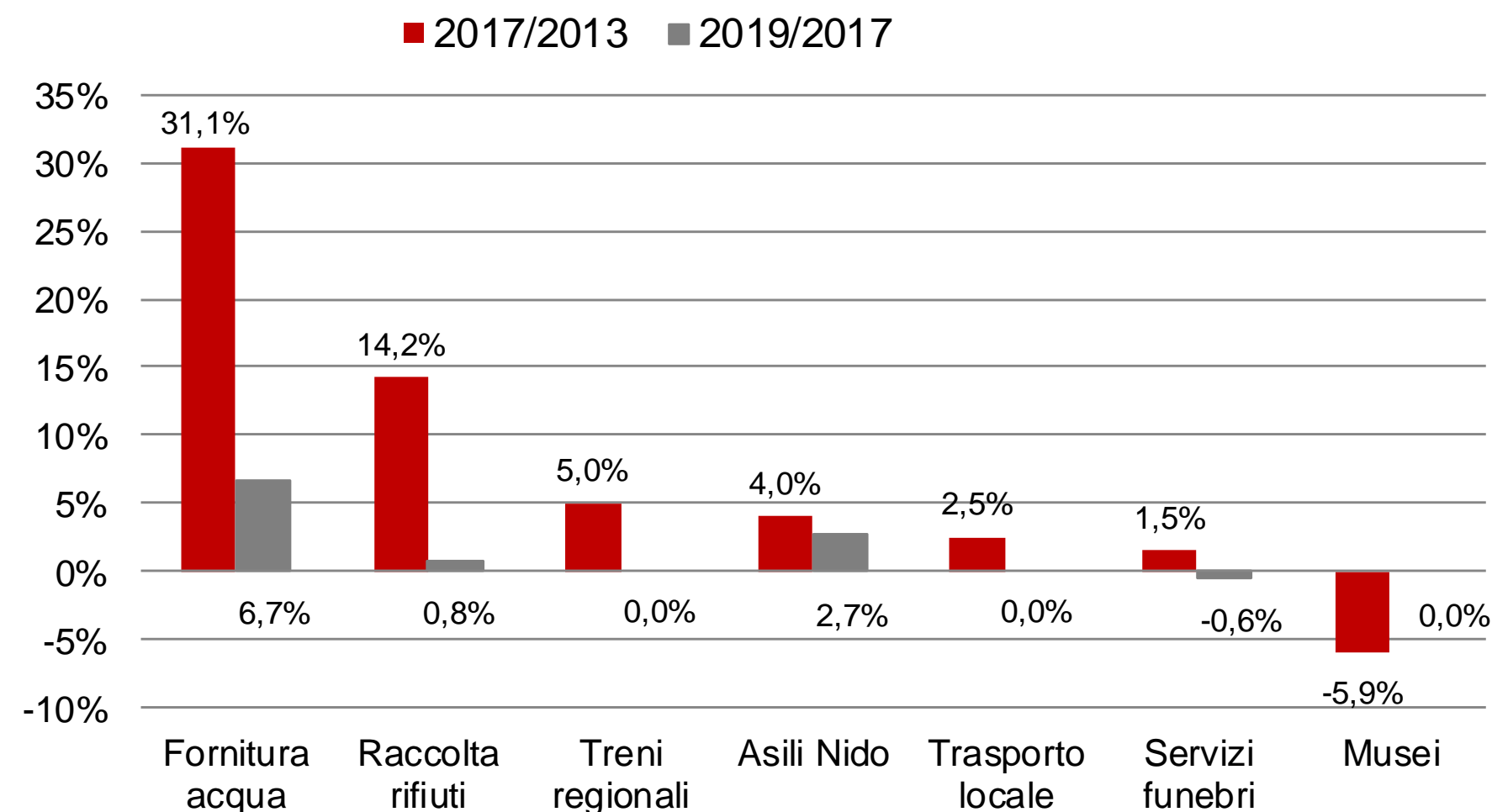


Tariffe pubbliche in Liguria: una premessa

Il costo dei servizi pubblici locali a Genova: i maggiori rincari di acqua e rifiuti

A Genova rifiuti e acqua guidano i rincari dei servizi pubblici locali

(Var.%, base 2013=100)



+40%

La variazione 2019-2013 della fornitura di acqua a Genova

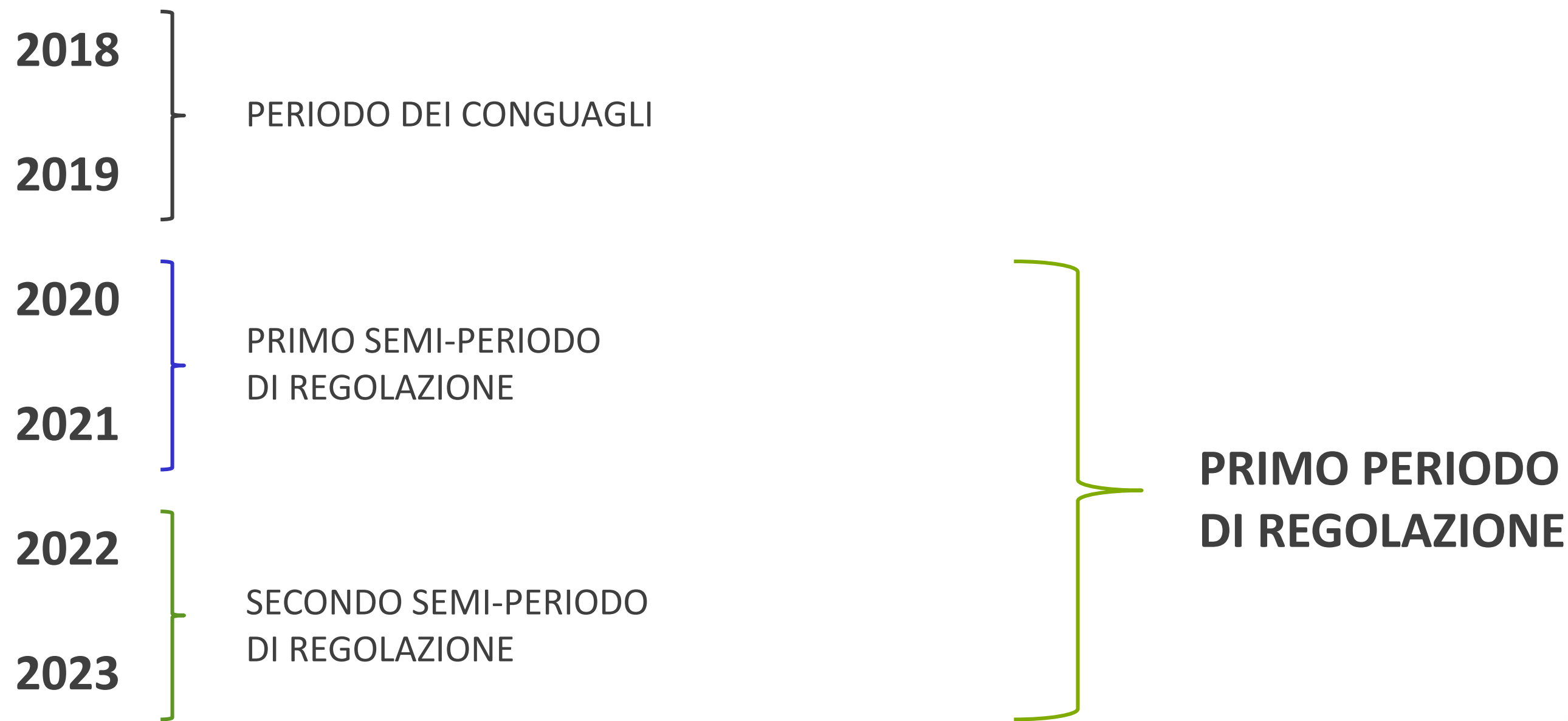
+15%

La variazione 2019-2013 della raccolta rifiuti a Genova

Fonte: REF Ricerche su dati Istat

Il periodo di regolazione

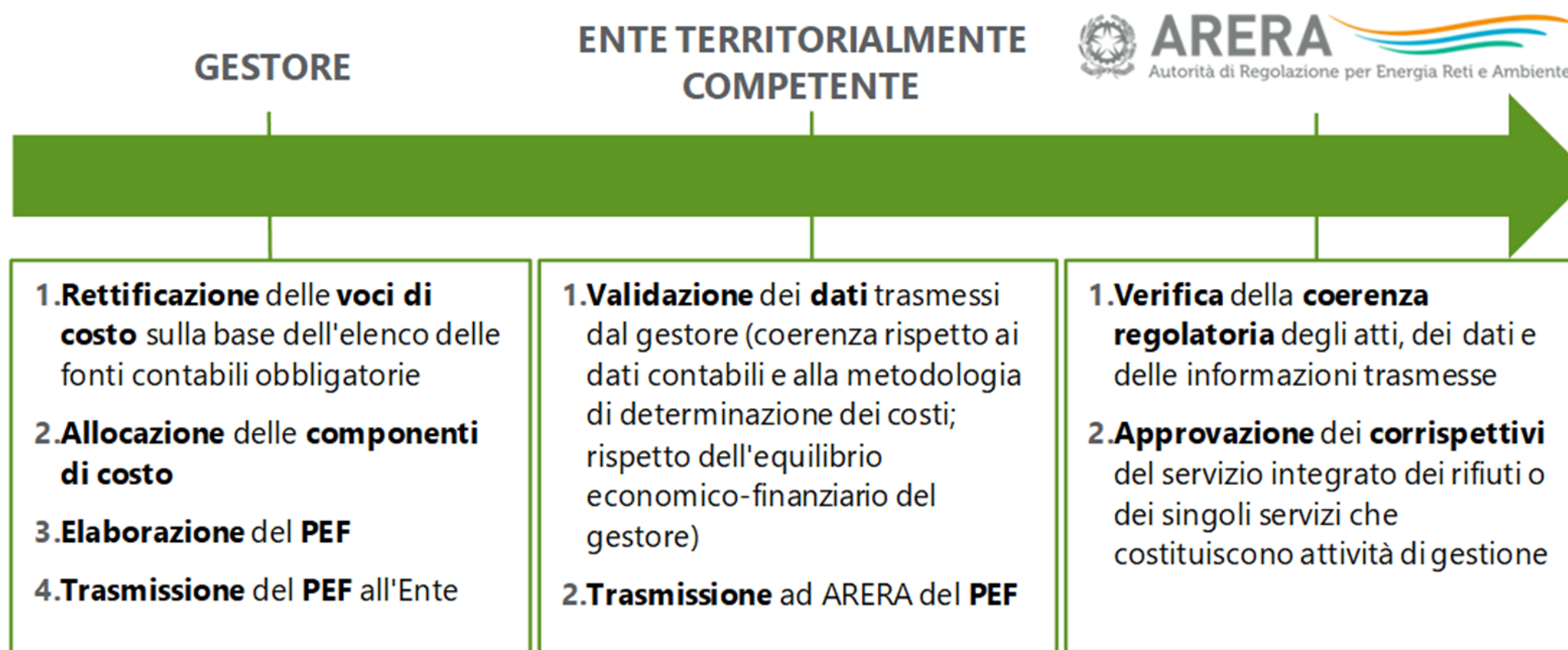
L'mtr definisce i costi efficienti di esercizio e di investimento del servizio integrato dei rifiuti per il periodo 2018-2021



Il processo di approvazione tariffaria

Gli attori coinvolti nel processo di approvazione tariffaria sono tre: il gestore, l'ente territorialmente competente e Arera

IL PROCESSO DI APPROVAZIONE TARIFFARIA

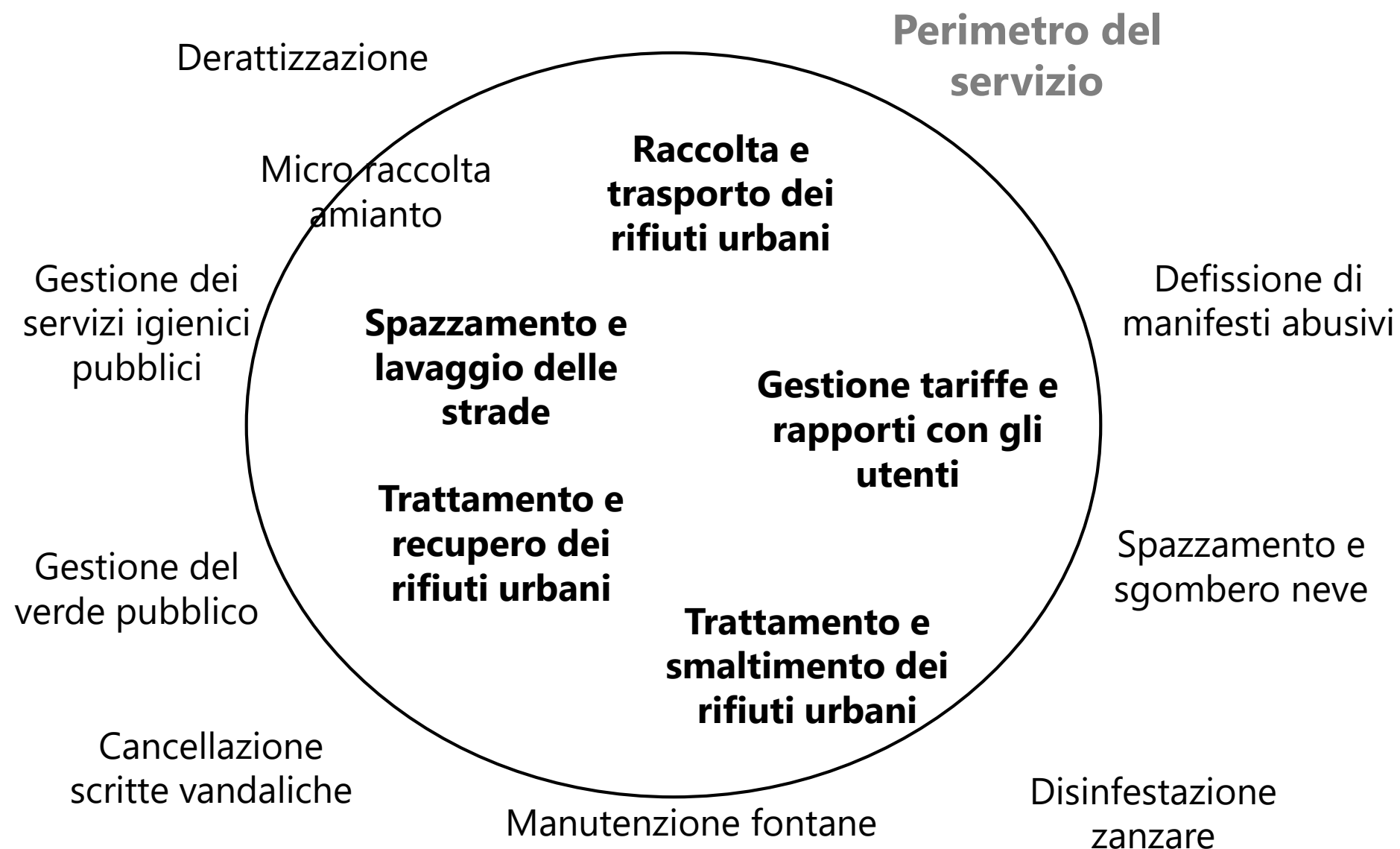


NB: non è previsto il diritto di surroga del gestore nei confronti dell'**Ente territorialmente competente inadempiente**. Non è possibile fare istanza ad ARERA per eventuali richieste di revisione

Fonte: Laboratorio REF Ricerche

Il perimetro del servizio

L'ambito di applicazione del MTR è il servizio integrato di gestione dei rifiuti, anche differenziati, urbani e assimilati, ovvero dei singoli servizi che lo compongono



- Nella modalità di prelievo deve essere indicato separatamente il costo riferito alle attività esterne al ciclo dei rifiuti, in modo che l'utente sappia con chiarezza cosa sta pagando.
- Ciò che rileva per l'Autorità è che sia chiaro cosa si paga per la gestione del ciclo dei rifiuti e, per differenza, cosa non rientra nel ciclo dei rifiuti.

I rifiuti solidi urbani

Il piano di ricognizione

- Alla fine del mese di ottobre 2019, i Comuni che hanno deliberato le aliquote della TARI sono 52, ed è stato possibile reperire le informazioni di tutti e 52 Comuni per una popolazione complessivamente interessata di circa **1,4 milioni di abitanti** (il **100% della popolazione** residente nei Comuni con più di 5 mila abitanti a livello regionale, così come a livello provinciale)
- Con riferimento al 2018, sono state reperite le informazioni relative alle tariffe dei rifiuti di 52 Comuni, per il 2017 di 52 e per il 2016 di 52.

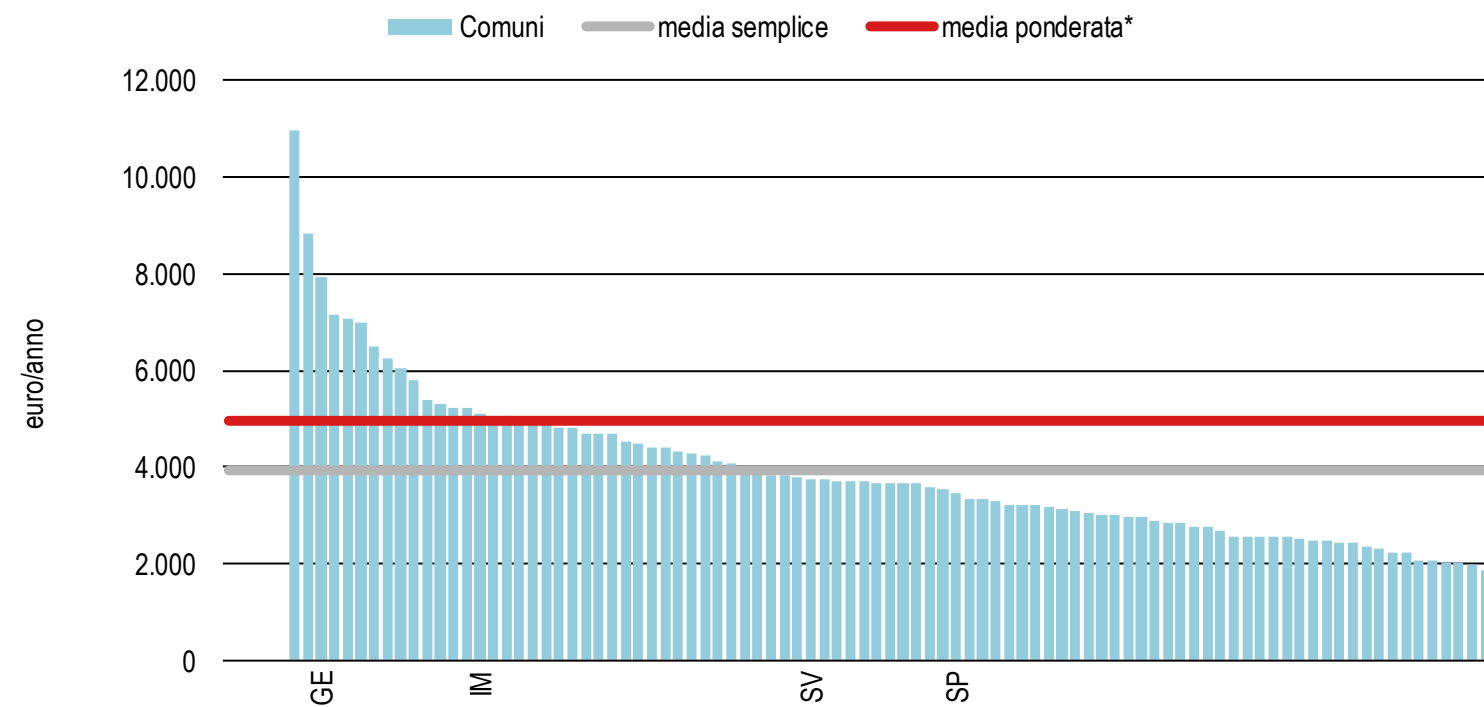


I rifiuti solidi urbani

Capoluoghi della Liguria: un confronto nazionale

Spesa annua nei Comuni capoluogo, Anno 2019

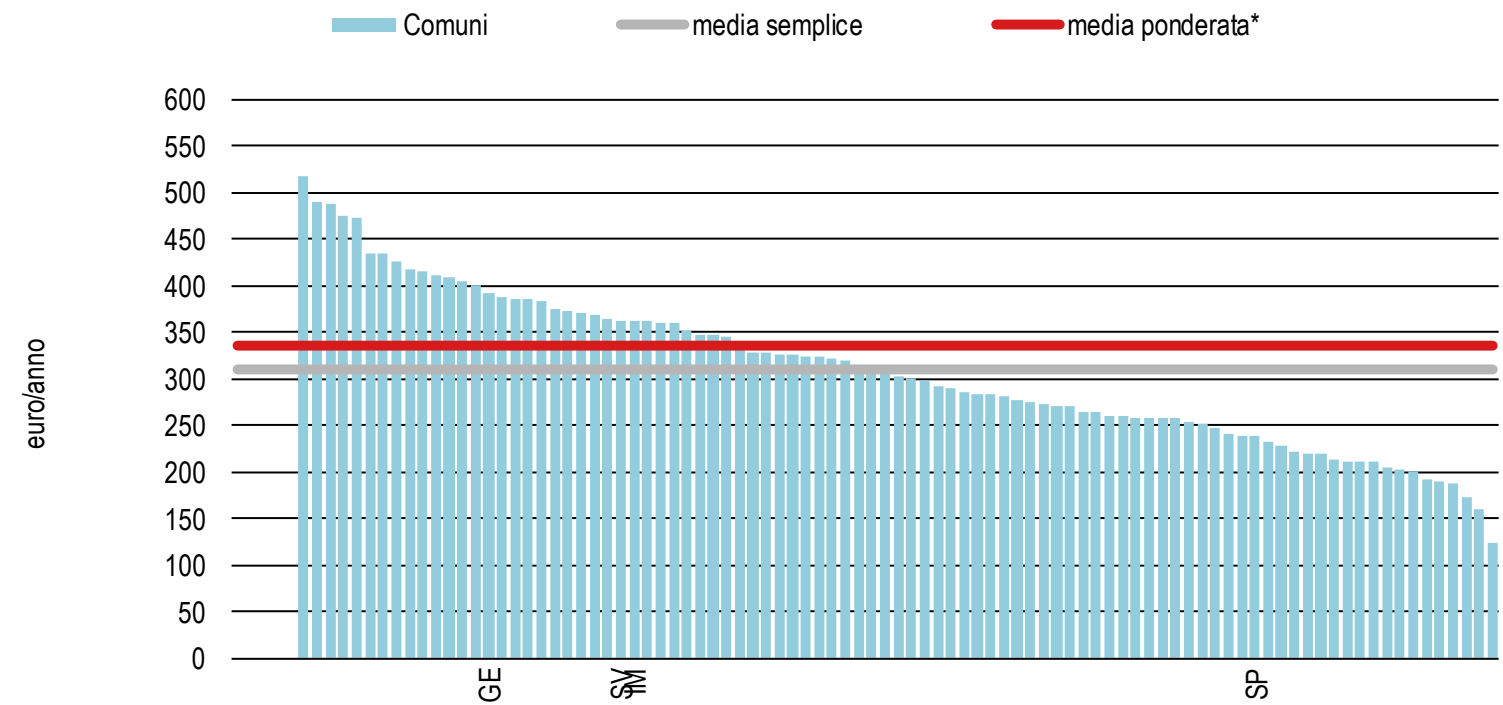
Ristorante, 180 mq



* media regionale ponderata sulla popolazione
Fonte: elaborazione REF Ricerche su dati CCIAA Genova

Spesa annua nei Comuni capoluogo, Anno 2019

3 componenti, 108 mq

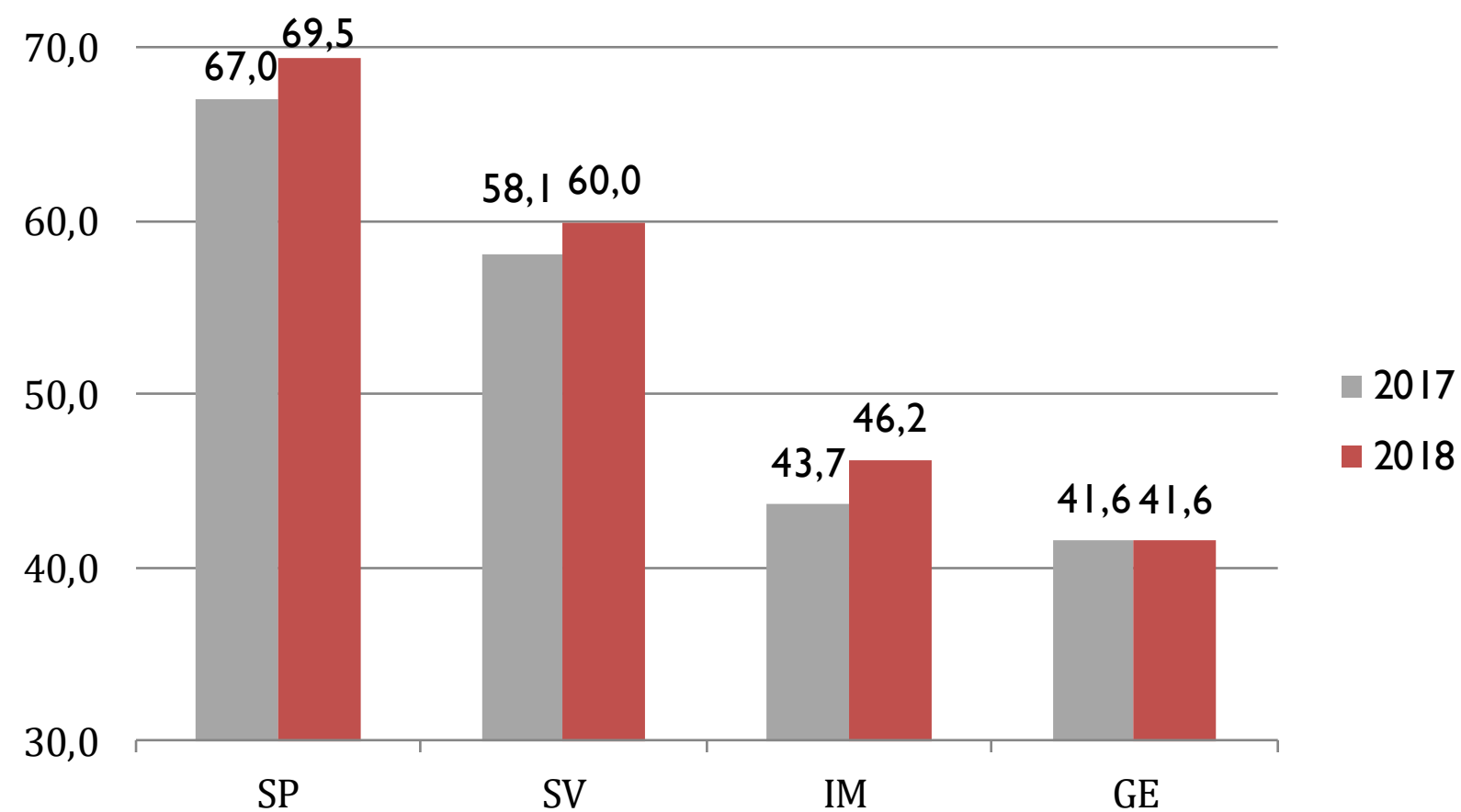


* media regionale ponderata sulla popolazione
Fonte: elaborazione REF Ricerche su dati CCIAA Genova

I rifiuti solidi urbani

Oltre i costi del servizio: una misura della qualità

% di raccolta differenziata nelle province liguri



Fonte: REF Ricerche su dati Regione Liguria, 2018

+17,7%

La variazione
2018-2012 della
raccolta
differenziata in
Liguria

+8,3%

La variazione
2018-2012 della
raccolta
differenziata a
Genova

I rifiuti solidi urbani

La variabilità della spesa in Liguria

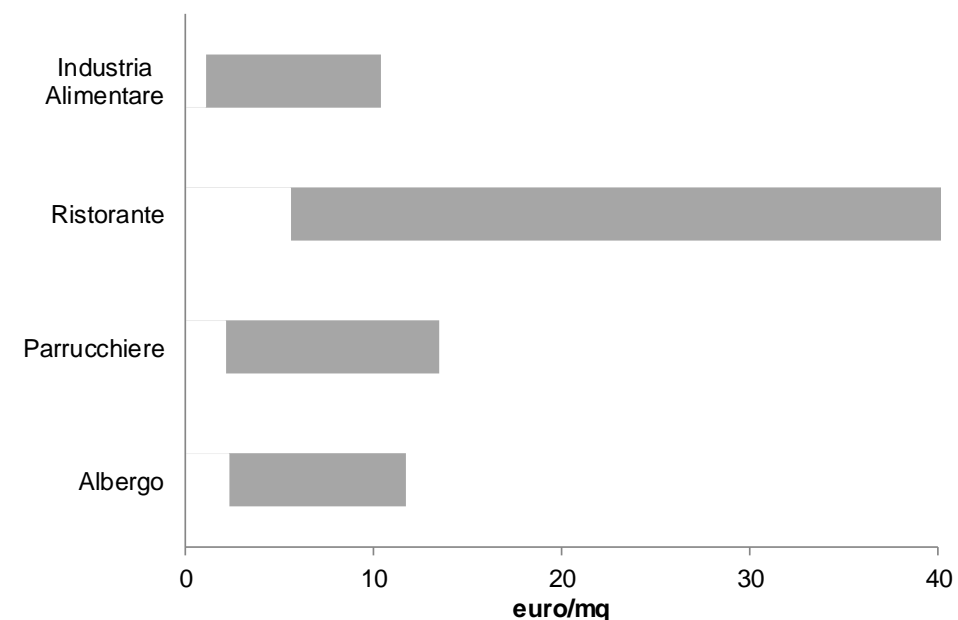
Spesa annua - Anno 2019

	Albergo	Parrucchiere	Ristorante	Industria Alimentare
Num. Comuni	51	52	52	49
Popolazione	1.317.158	1.324.464	1.324.464	1.297.691
Minimo	2.240	146	1.004	3.087
Massimo	11.666	939	7.783	31.087
Media semplice	5.222	473	3.575	12.965
Media ponderata	6.818	599	5.385	17.585
Mediana	4.651	451	3.247	12.981
Coeff. Variazione	0,4	0,4	0,4	0,5
Rapporto Max/Min	5,2	6,4	7,8	10,1

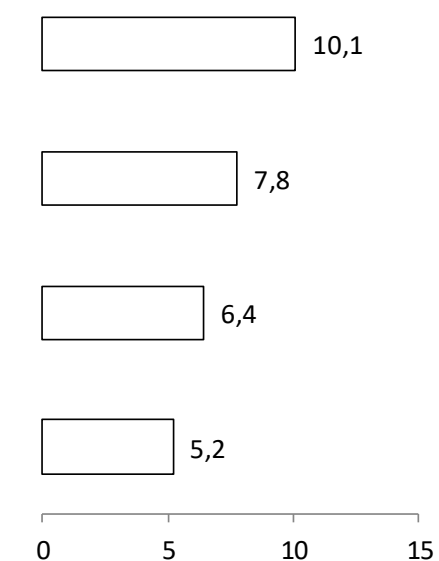
Fonte: elaborazione REF Ricerche su dati CCIAA Genova

Spesa unitaria - euro/mq, Anno 2019

Varabilità territoriale: valori minimo e massimo



rapporto massimo/minimo



Fonte: elaborazione REF Ricerche su dati CCIAA Genova

I rifiuti solidi urbani

Tre ordini di elementi contribuiscono a spiegare le differenze

Dimensione del Comune

- aumento dei costi, e quindi dei corrispettivi unitari, al crescere della popolazione

Distribuzione dei costi tra le utenze

- che conduce a differenti livelli di spesa, principalmente tra utenze domestiche e non domestiche

Altri fattori

- diverso grado di efficienza delle gestioni che si traduce, a parità di altre condizioni, in un costo più o meno elevato
- differenti logiche di assimilazione quanti-qualitativa dei rifiuti speciali agli urbani;
- diverse soluzioni organizzative adottate, modalità di raccolta, spazzamento e lavaggio strade, incidenza della raccolta differenziata/indifferenziata, ecc;
- diversa dotazione impiantistica di trattamento e smaltimento

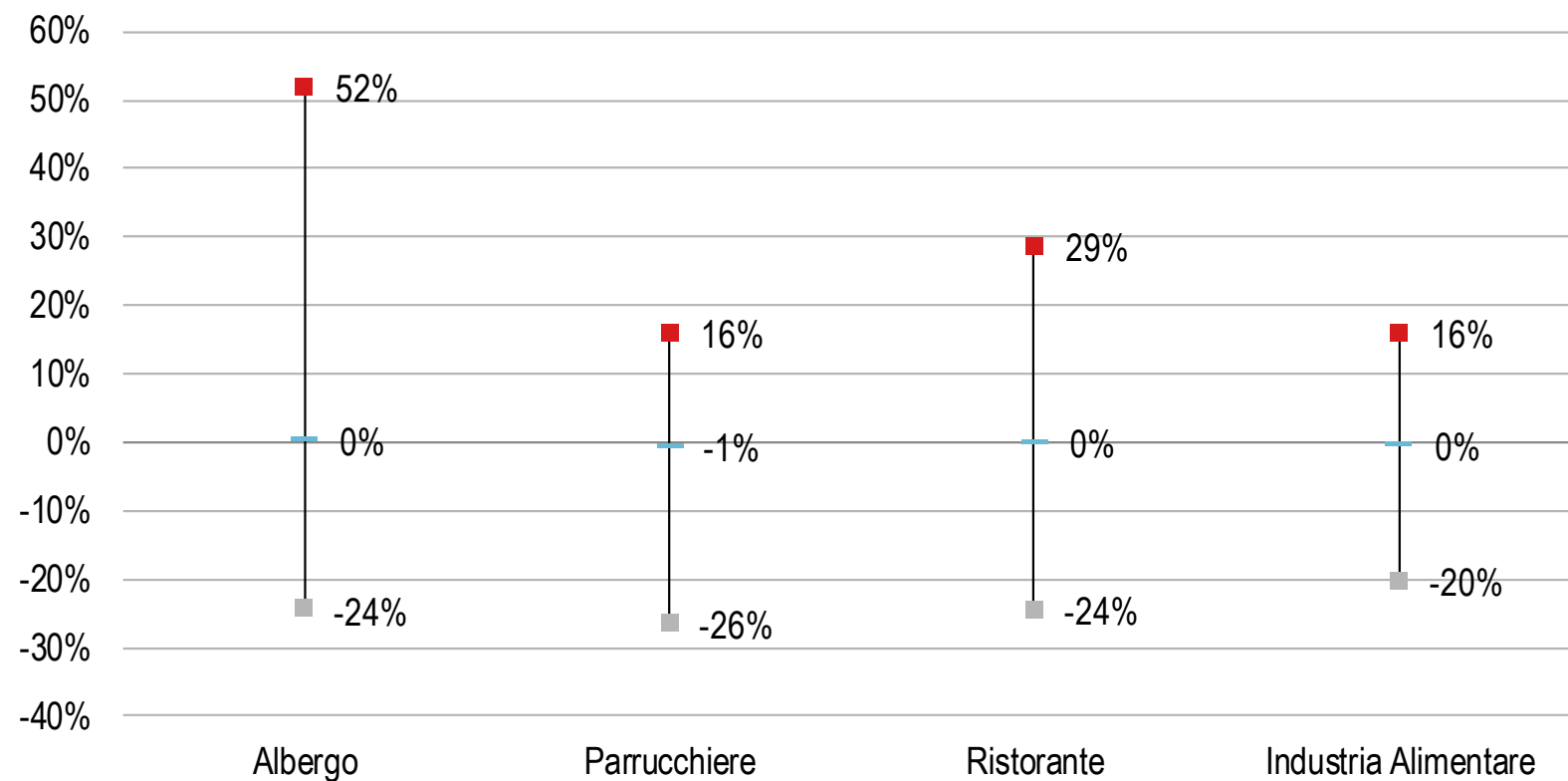


I rifiuti solidi urbani

2019 versus 2018: il «range» è molto ampio, ma in media la spesa è ferma

Le imprese: variazione %, 2019 - 2018

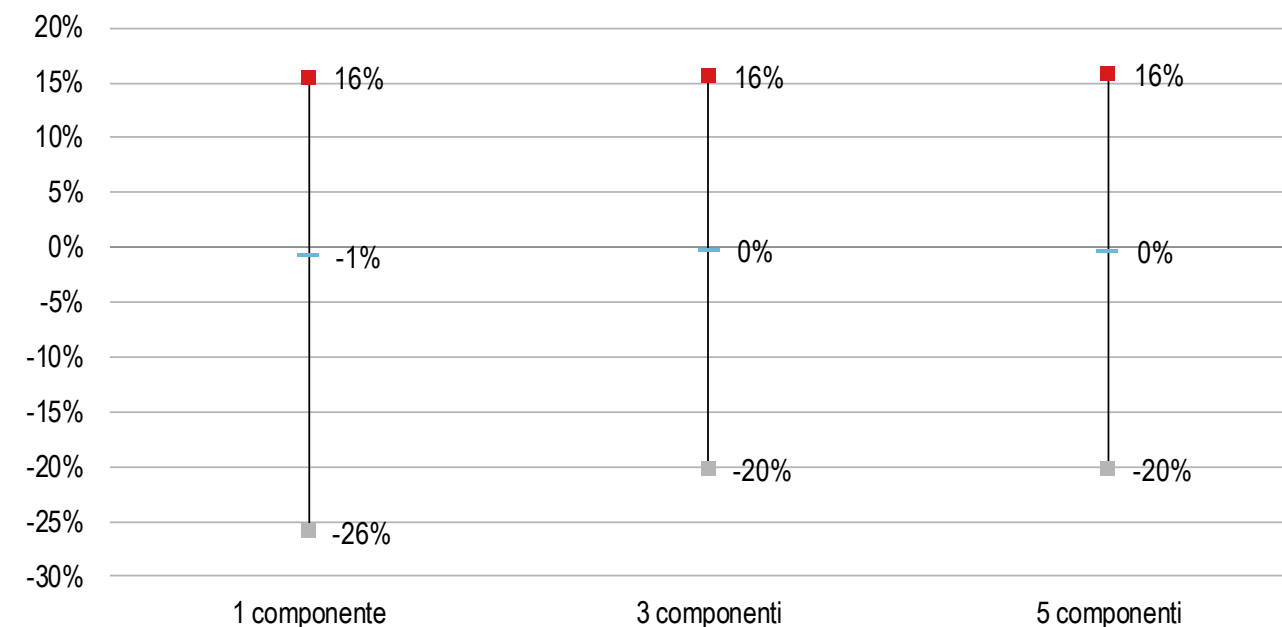
Variabilità territoriale: valori minimo, massimo e medio



Fonte: elaborazione REF Ricerche su dati CCIAA Genova

Le famiglie: variazione %, 2019 - 2018

Variabilità territoriale: valori minimo, massimo e medio



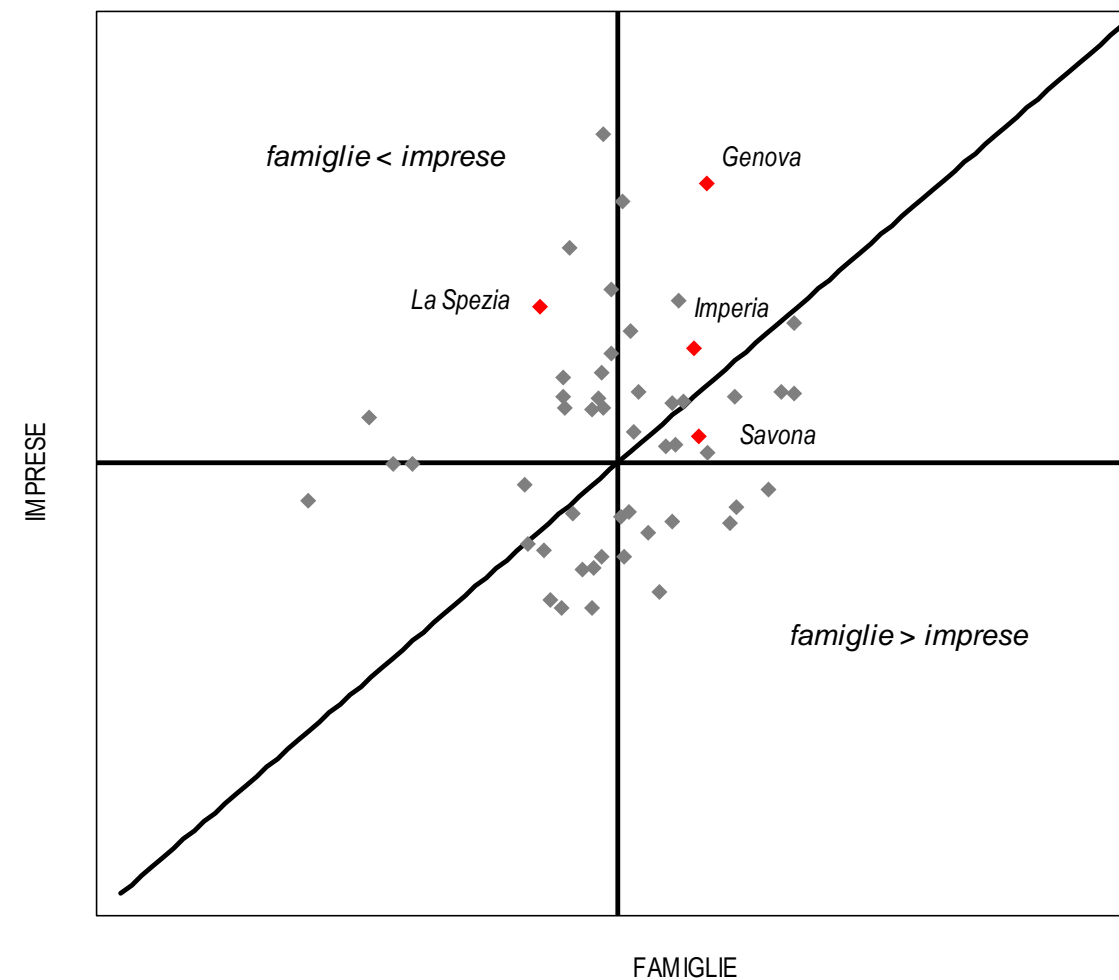
Fonte: elaborazione REF Ricerche su dati CCIAA Genova

I rifiuti solidi urbani

Come i Comuni ripartiscono il carico tariffario

- Tra i Comuni che si collocano sopra la bisettrice, con una distribuzione del carico tariffario relativamente sfavorevole per le imprese ritroviamo tutte le principali città della Liguria: Imperia, Genova e La Spezia.
- Meno numerosi i Comuni che si collocano sotto la bisettrice, con un carico tariffario relativamente sfavorevole per le famiglie

Spesa annua indicizzata, Anno 2019
Numeri indici, media provinciale =100



Fonte: elaborazione REF Ricerche su dati CCIAA Genova

I rifiuti solidi urbani

Comune per Comune...

	1 componente	3 componenti	5 componenti	Albergo	Parrucchiere	Ristorante	Ind. Alim.
Bordighera	141	407	564	3.276	334	3.241	8.915
Camporosso	104	244	335	4.602	503	4.868	13.387
Diano Marina	171	447	587	4.915	536	4.815	14.289
Imperia	131	362	544	5.830	709	5.101	12.981
Sanremo	208	450	500	4.358	659	3.767	15.593
Taggia	120	352	520	3.995	542	2.623	15.648
Vallecrosia	172	421	572	4.156	454	4.393	5.006
Ventimiglia	178	452	600	5.324	632	6.123	16.835
Alassio	173	375	416	6.749	428	2.292	
Albenga	142	307	341	5.187	353	1.004	12.789
Albissola Marina	56	120	134	4.631	375	3.253	13.388
Albisola Superiore	49	105	117	4.557	374	3.423	13.136
Andora	84	245	354	2.510	177	2.325	6.394
Borghetto Santo Spirito	88	255	364	3.447	146	1.278	7.030
Cairo Montenotte	88	220	297	3.392	245	3.204	8.033
Carcare	94	278	422	2.552	206	2.699	3.087
Celle Ligure	107	315	470	4.788	448	5.332	9.198
Ceriale	93	229	323	3.197	306	2.532	8.152
Finale Ligure	111	305	426	3.551	335	3.293	9.059
Loano	132	285	316	3.581	421	1.359	7.025
Pietra Ligure	103	278	394	4.850	250	2.297	3.744
Quiliano	107	239	330	3.526	603	2.944	24.103
Savona	147	362	502	5.597	476	3.761	10.742
Vado Ligure	15	31	34	4.232	426	3.064	8.348
Varazze	151	409	554	3.717	396	2.644	10.625
Arenzano	114	301	388	5.875	563	5.449	14.991

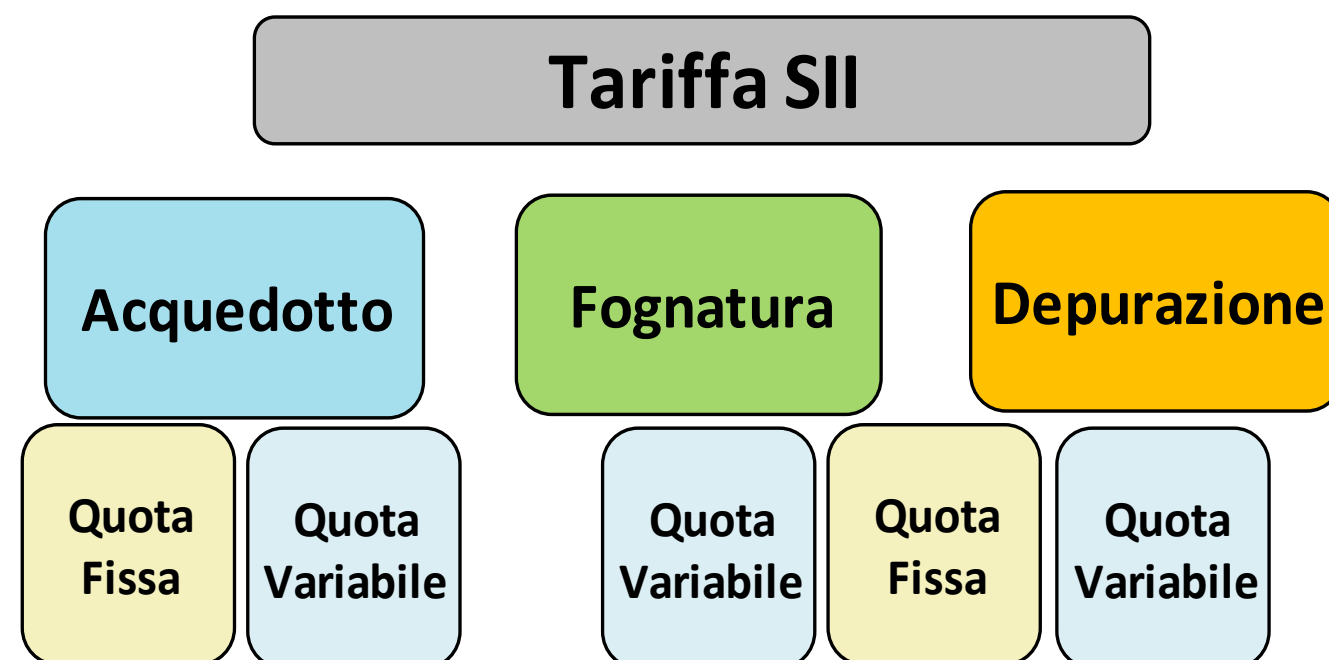
I rifiuti solidi urbani

Comune per Comune...

	1 componente	3 componenti	5 componenti	Albergo	Parrucchiere	Ristorante	Ind. Alim.
Busalla	106	268	356	2.740	255	2.772	6.983
Camogli	115	306	446	6.093	583	5.081	18.388
Campomorone	113	289	371		686	2.524	18.268
Casarza Ligure	78	225	311	4.572	368	4.830	5.497
Chiavari	121	322	466	3.823	307	2.374	9.747
Cogoleto	114	303	383	8.308	838	4.856	13.494
Cogorno	115	328	518	2.240	245	2.372	
Genova	136	392	531	8.405	737	7.783	21.877
Lavagna	92	267	374	3.359	351	3.395	9.340
Rapallo	121	301	407	4.253	318	2.263	5.142
Recco	137	333	453	4.208	430	4.449	
Santa Margherita Ligure	131	426	594	5.855	522	4.857	11.455
Sant'Olcese	138	336	472	3.636	358	2.926	8.868
Serra Riccò	116	251	279	8.044	446	1.448	19.127
Sestri Levante	111	297	357	4.651	503	2.159	23.440
Arcola	115	291	370	10.383	939	4.171	31.087
Bolano	103	280	389	5.082	484	4.689	12.915
Castelnuovo Magra	123	369	518	6.063	488	2.853	17.624
Follo	30	93	112	6.743	524	2.697	13.111
La Spezia	96	239	287	8.645	518	3.447	22.473
Lerici	128	324	404	5.319	510	4.934	13.577
Levanto	94	254	375	8.617	672	7.014	16.183
Luni	143	341	467	7.935	760	3.117	20.239
Santo Stefano di Magra	102	294	407	5.950	570	5.520	6.283
Sarzana	127	349	489	7.338	363	2.460	18.726
Vezzano Ligure	114	306	418	11.666	938	3.842	18.963

Il servizio idrico integrato

Come funziona la tariffa del servizio idrico



- La tariffa del SII si compone di quote fisse e variabili, distinte per tipologie di utenza e per i singoli servizi di acquedotto, fognatura e depurazione
- Numero e ampiezza degli scaglioni, corrispettivi unitari e progressività determinano il livello della spesa

La nuova articolazione tariffaria del SII (TICSI)

Riordino dei corrispettivi del servizio idrico integrato in vigore dal 2018

- volto a omogeneizzare le strutture, in termini di classificazione delle utenze, numerosità e ampiezza degli scaglioni
- Confermata la natura binomiale del corrispettivo (quota variabile e quota fissa) per ciascuno dei tre segmenti
- La quota variabile di acquedotto è la sola, dei tre servizi, ad essere articolata per blocchi crescenti di consumo (scaglioni), con l'obiettivo di disincentivare gli sprechi
- La quota variabile di fognatura e depurazione è proporzionale al consumo (ma non modulata per fasce)

Classificazione utenze domestiche

- 1) uso domestico residente
- 2) uso condominiale
- 3) uso domestico non residente

Novità per gli utenti domestici residenti:

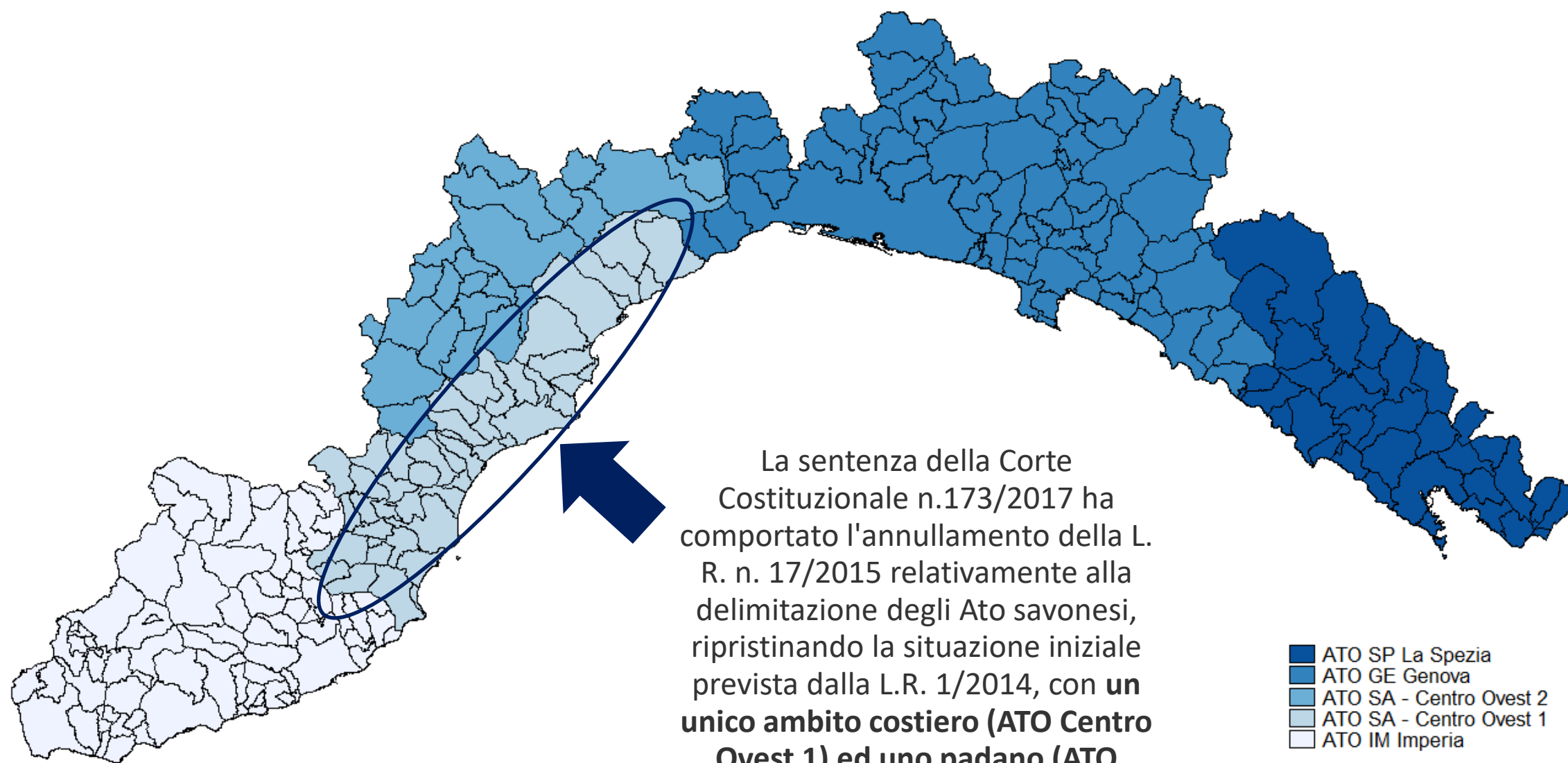
la quota variabile di acquedotto ha uno scaglione "agevolato", con tariffa ridotta per il consumo corrispondente al «minimo vitale» (18,25 m³/anno/persona)

Classificazione utenze non domestiche

- 1) Uso industriale;
- 2) Uso artigianale e commerciale;
- 3) Uso agricolo e zootecnico;
- 4) Uso pubblico non disalimentabile;
- 5) Uso pubblico disalimentabile;
- 6) Altri usi (categoria residuale a cui ricondurre tipologie di utenze che non possono essere ricomprese in quelle sopra riportate)

Tariffe pubbliche in Liguria: assetto istituzionale in evoluzione

La Regione Liguria è intervenuta per ridefinire gli ambiti territoriali ottimali



5

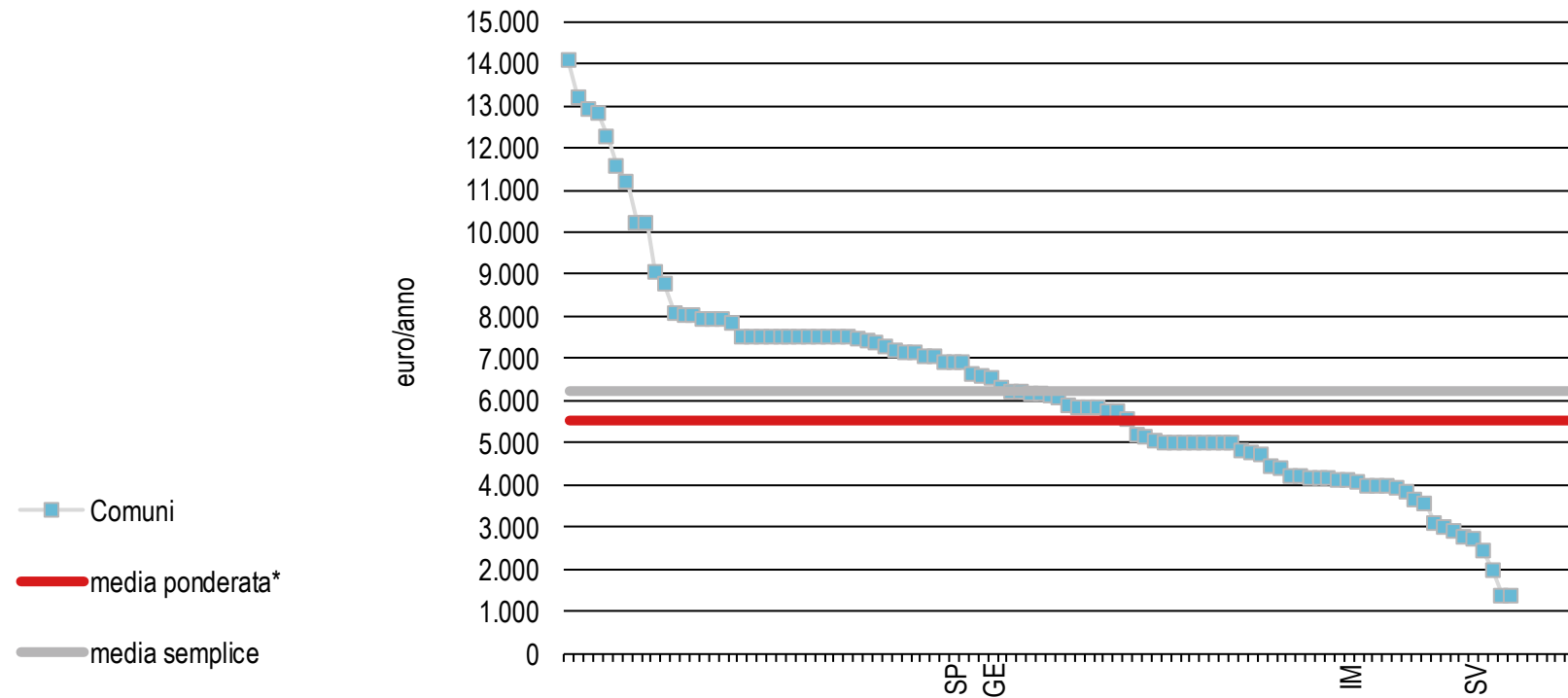
Gli ambiti ottimali liguri per la regolazione del servizio idrico

Il servizio idrico integrato

Capoluoghi della Liguria: un confronto nazionale

Spesa annua nei Comuni capoluogo di Italia, Anno 2019

Ristorante, 1 800 m³/anno

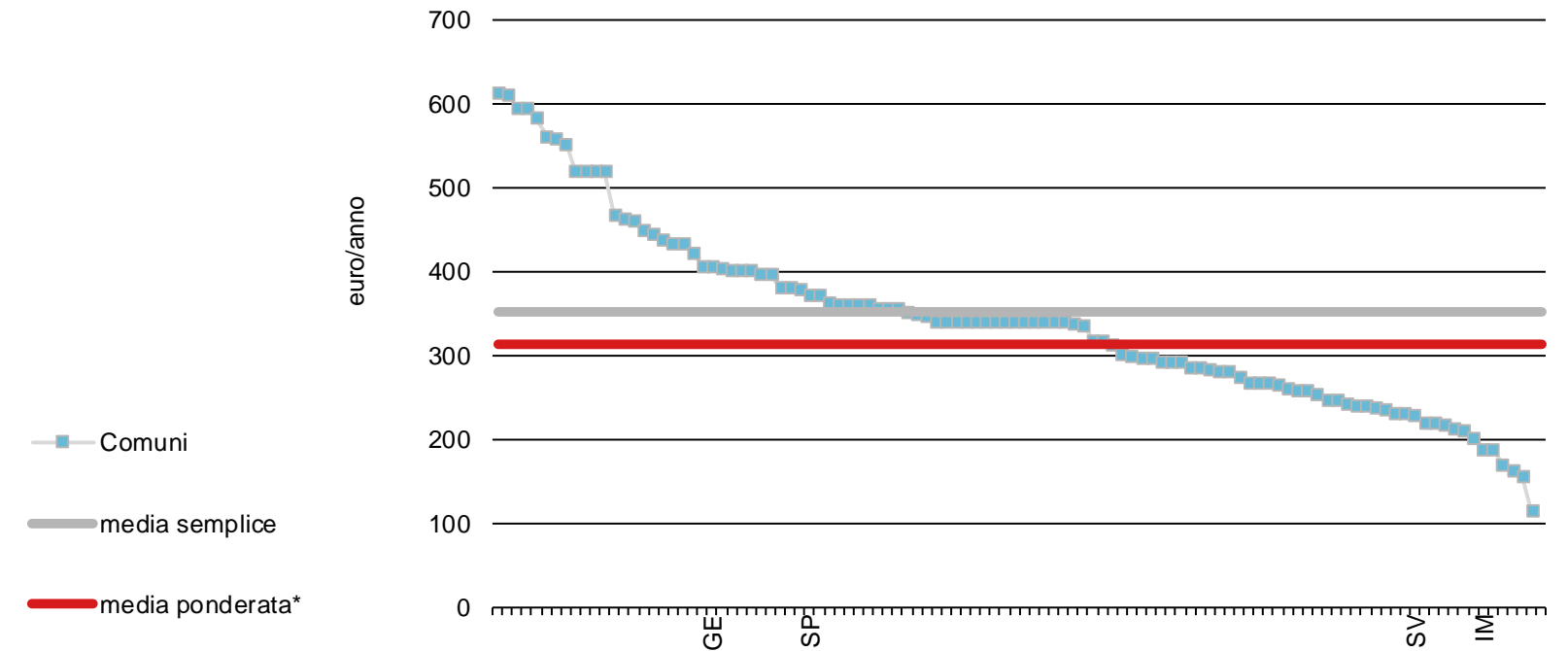


* media Italia ponderata sulla popolazione

Fonte: elaborazione REF Ricerche su dati CCIAA Genova

Spesa annua nei Comuni capoluogo di Italia, Anno 2019

3 componenti, 160 m³/anno



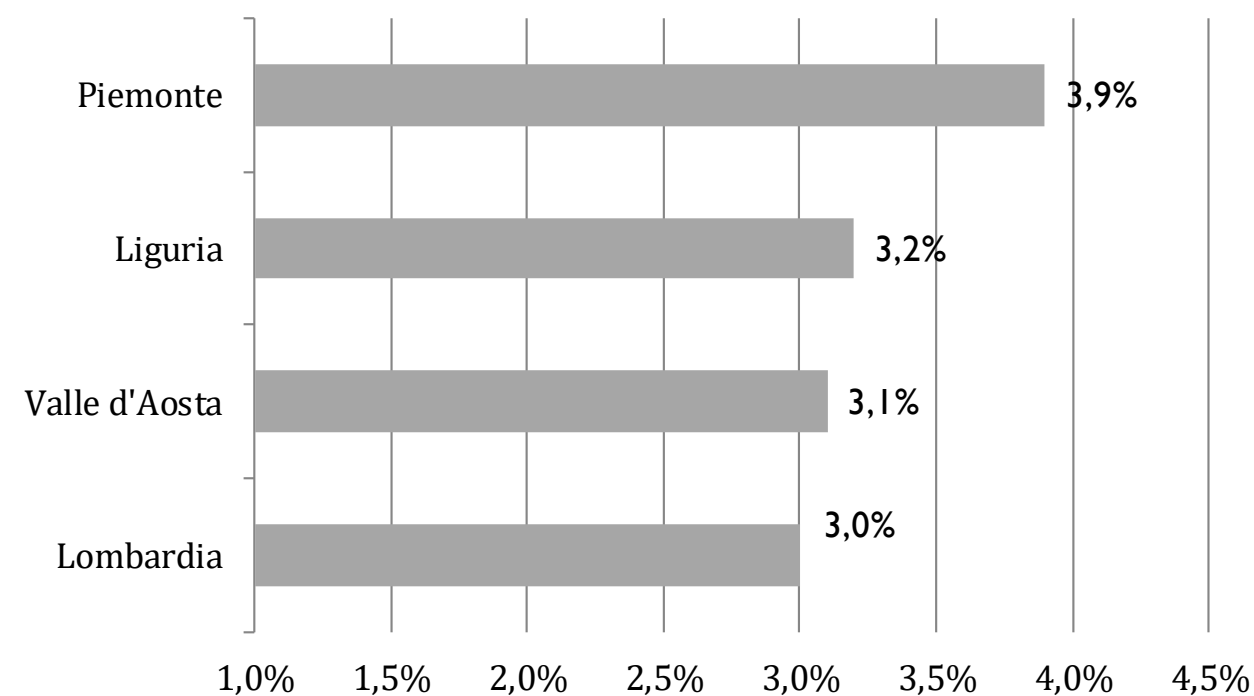
* media Italia ponderata sulla popolazione

Fonte: elaborazione REF Ricerche su dati CCIAA Genova

Il servizio idrico integrato

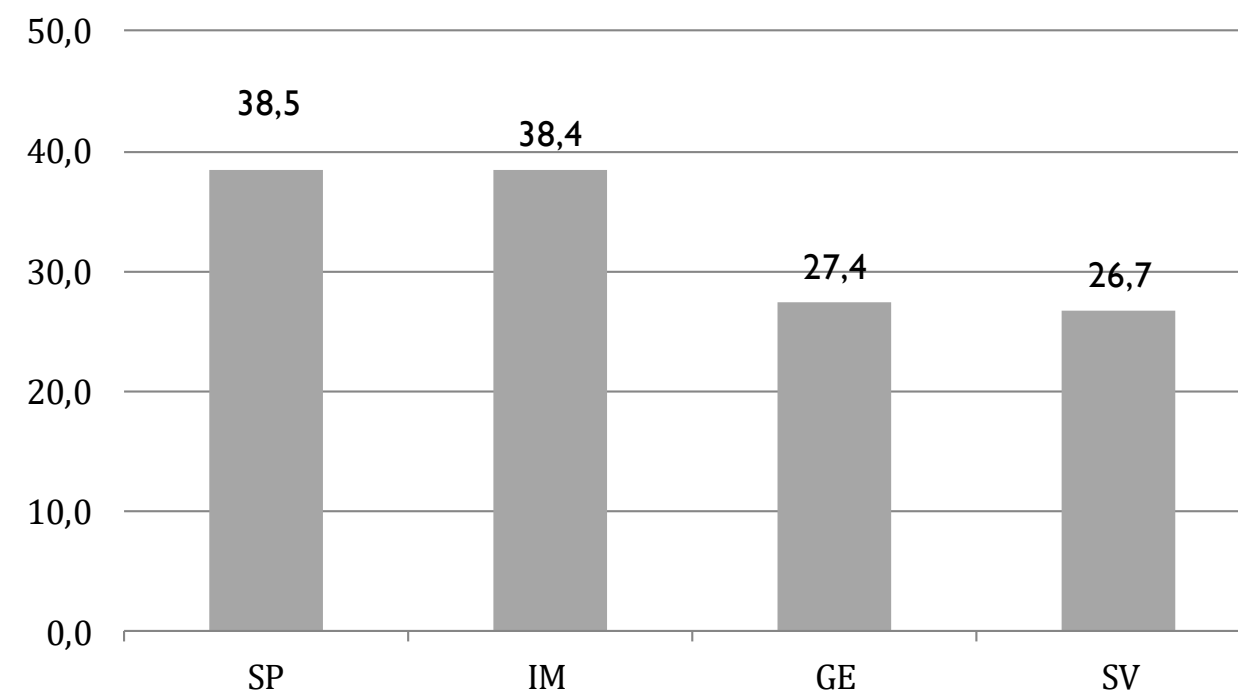
Oltre i costi del servizio: una misurazione dell'efficienza del servizio

% famiglie che denunciano irregolarità nell'erogazione dell'acqua



Fonte: REF Ricerche su dati Istat, 2018

% di perdite di rete nei Capoluoghi liguri



Fonte: REF Ricerche su dati Istat, 2017

Il servizio idrico integrato

La dispersione della spesa in Liguria

Spesa annua dei profili tipo, Anno 2019

Spesa al lordo dell'IVA, euro/anno

	Albergo	Parrucchiere	Ristorante	Industria alimentare
Num. Comuni	51	51	51	51
Popolazione	1.319.111	1.319.111	1.319.111	1.319.111
Minimo	7.786	378	1.743	2.907
Massimo	43.160	2.501	7.441	14.704
Media semplice	24.161	1.073	4.992	8.956
Media ponderata	26.143	1.222	5.601	9.775
Mediana	29.087	1.297	6.495	10.797
Coeff. Variazione	0,3	0,4	0,3	0,4
Rapporto Max/Min	5,5	6,6	4,3	5,1

Fonte: elaborazione REF Ricerche su dati CCIAA Genova

5,5

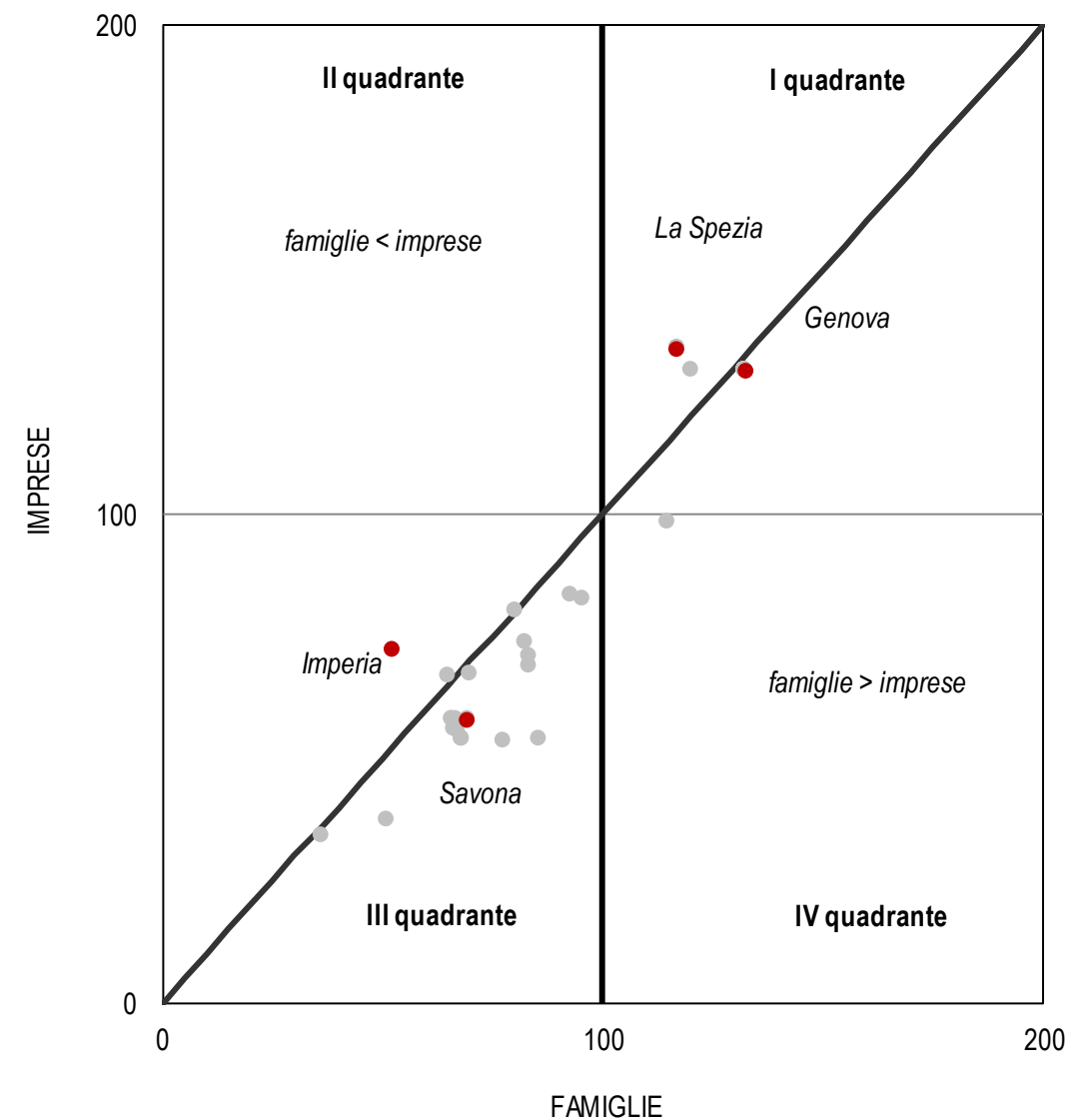
Rapporto max/min per
la spesa a carico di un
albergatore

Il servizio idrico integrato

Come i Comuni ripartiscono il carico tariffario

- Tra i Comuni capoluogo La Spezia ha una spesa superiore alla media sia per le famiglie che per le imprese, mentre Genova si colloca sulla bisettrice
- Savona si conferma il capoluogo meno oneroso, con una distribuzione del carico lievemente favorevole per le PMI

Spesa annua indicizzata, Anno 2019
Numeri indici, media provinciale =100



Fonte: elaborazione REF Ricerche su dati CCIAA Genova

Appendice statistica

Comune per Comune...

	1 comp.	3 comp.	5 comp.	Albergo	Parrucchiere	Ristorante	Industria Alimentare
Bordighera	69	247	374	11.060	633	2.850	4.750
Camposso	69	247	374	11.060	633	2.850	4.750
Diano Marina	120	230	299	16.684	651	3.605	6.131
Imperia	61	188	271	19.459	587	4.064	7.039
Sanremo	106	219	313	11.610	650	2.901	4.825
Taggia	60	119	162	7.786	378	1.743	2.907
Vallecrosia	69	247	374	11.060	633	2.850	4.750
Ventimiglia	74	327	481	11.060	633	2.850	4.750
Alassio	95	221	308	17.958	701	3.037	5.857
Albenga	148	302	427	20.684	930	3.891	7.122
Albissola Marina	100	221	317	16.803	541	2.679	4.441
Albisola Superiore	99	220	316	16.420	522	2.593	4.298
Andora	124	260	345	12.857	607	2.547	4.210
Borghetto Santo Spirito	125	277	383	20.515	715	3.495	6.841
Cairo Montenotte	82	311	452	15.557	778	3.500	5.834
Carcare	84	169	222	8.448	422	1.901	3.168
Celle Ligure	99	221	317				
Ceriale	142	328	443	19.368	919	4.098	7.040
Finale Ligure	127	262	370	21.465	727	4.200	6.139
Loano	188	379	509	24.160	1.068	4.749	8.473
Pietra Ligure	127	283	384	18.125	740	3.461	6.267
Quiliano	98	218	314	16.803	541	2.679	4.441
Savona	104	230	329	16.803	541	2.679	4.441
Vado Ligure	99	219	314	16.803	541	2.679	4.441
Varazze	100	221	317	16.420	522	2.593	4.298
Arenzano	268	407	508	29.087	1.477	6.495	10.797

	1 comp.	3 comp.	5 comp.	Albergo	Parrucchiere	Ristorante	Industria Alimentare
Busalla	244	368	459	29.087	1.477	6.495	10.797
Camogli	268	407	508	29.087	1.477	6.495	10.797
Campomorone	268	407	508	29.087	1.477	6.495	10.797
Casarza Ligure	268	407	508	29.087	1.477	6.495	10.797
Chiavari	268	407	508	29.087	1.477	6.495	10.797
Cogoleto	268	407	508	29.087	1.477	6.495	10.797
Cogorno	268	407	508	29.087	1.477	6.495	10.797
Genova	268	407	508	29.087	1.477	6.495	10.797
Lavagna	268	407	508	29.087	1.477	6.495	10.797
Rapallo	268	407	508	29.087	1.477	6.495	10.797
Recco	268	407	508	29.087	1.477	6.495	10.797
Santa Margherita Ligure	268	407	508	29.087	1.477	6.495	10.797
Sant'Olcese	268	407	508	29.087	1.477	6.495	10.797
Serra Riccò	268	407	508	29.087	1.477	6.495	10.797
Sestri Levante	268	407	508	29.087	1.477	6.495	10.797
Arcola	227	373	453	34.467	1.297	6.872	14.704
Bolano	230	390	498	43.160	2.501	7.441	9.769
Castelnuovo Magra	227	373	453	34.467	1.297	6.872	14.704
Follo	227	373	453	34.467	1.297	6.872	14.704
La Spezia	227	373	453	34.467	1.297	6.872	14.704
Lerici	227	373	453	34.467	1.297	6.872	14.704
Levanto	227	373	453	34.467	1.297	6.872	14.704
Luni	227	373	453	34.467	1.297	6.872	14.704
Santo Stefano di Magra	227	373	453	34.467	1.297	6.872	14.704
Sarzana	227	373	453	34.467	1.297	6.872	14.704
Vezzano Ligure	227	373	453	34.467	1.297	6.872	14.704

I nostri contatti



www.refricerche.it



[@REFRicerche](https://twitter.com/REFRicerche)



www.youtube.com/user/REFRicerche